

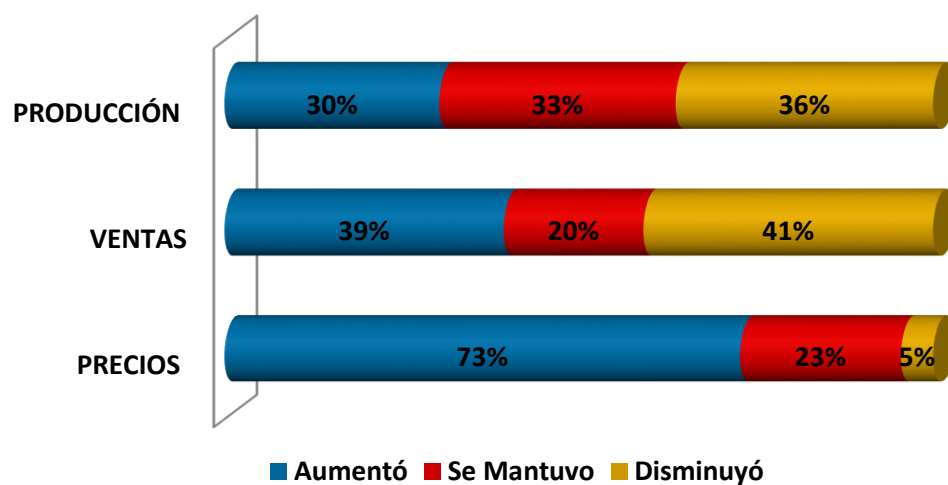
ENCUESTA DE DESEMPEÑO EMPRESARIAL DE LAS MIPYMES EN EL CUARTO TRIMESTRE DE 2016

La Encuesta de Desempeño Empresarial evalúa trimestralmente la percepción de los empresarios sobre el comportamiento de las Mipymes. A continuación, se presentan los resultados obtenidos durante el 2do. Trimestre de 2017, período durante el cual se encuestó a 500 empresarios de los sectores de Servicios (58%), Manufacturero (30%) y Comercio (12%); todos afiliados a ACOPI que es un gremio multisectorial que representa a los 2,5 millones de Mipymes colombianas a través de 12 seccionales con presencia en 15 departamentos del país.

COMPORTAMIENTO DE LA PRODUCCIÓN, VENTAS Y PRECIOS

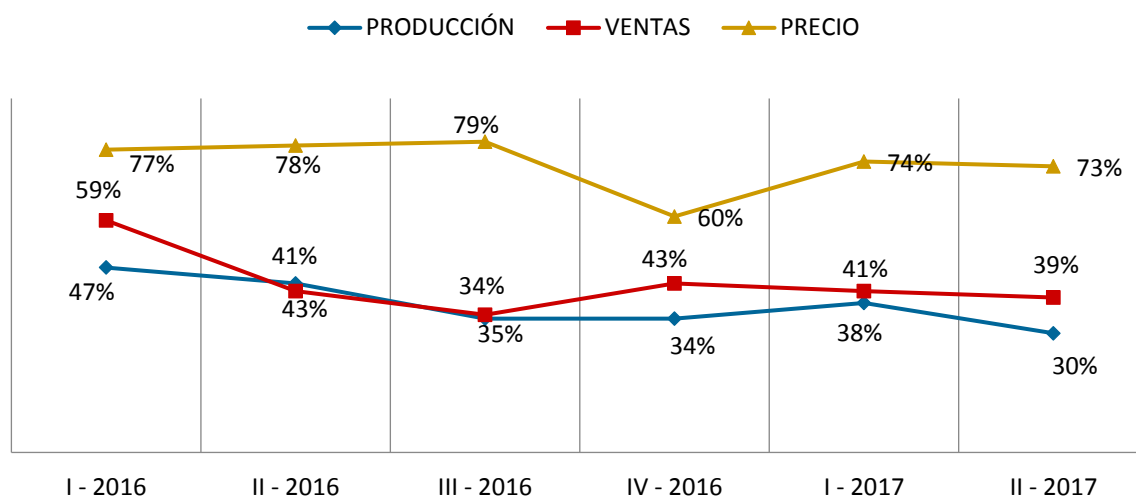
Durante el segundo trimestre del año, las Mipymes mostraron un comportamiento menos favorable que durante el mismo trimestre de 2016, ya que menos empresarios percibieron aumento en producción y ventas. Es así como, mientras entre abril y junio del año pasado un 43% notó aumento en su producción y un 41% en las ventas, durante este año sólo un 30% y 39%, respectivamente observó algún incremento en estas dos variables.

Gráfico No. 1. Comportamiento de la Producción, Ventas y Precios de Insumos



Si analizamos los resultados obtenidos durante lo corrido entre enero y junio, es evidente la contracción en ambas variables, ya que mientras que en 2016 un 45% notó aumento en producción y un 50% en ventas, durante este año la proporción fue de 24% y 40%, respectivamente, lo cual se relaciona con el freno que ha tenido la economía nacional, demostrado por un crecimiento económico moderado durante el primer semestre del año (1,2%), así como una caída de la producción industrial del -1,3, que sin refinería sería del -2,4% y una caída de las ventas del sector comercio del -1,4%.

Gráfico No. 2. Variación Comportamiento de la Producción, Ventas y Precios de insumos



Lo anterior, a consecuencia del pesimismo que vive el país a raíz de los escándalos de Odebrecht, que ha causado incertidumbre a nivel nacional y de la implementación de la Nueva Reforma Tributaria que ha frenado el consumo de los hogares y ha generado dudas en los empresarios, ya que aumentó en 3 puntos porcentuales el IVA e impuso otros impuestos al sector empresarial. De la misma manera, está puede ser una explicación al por qué a pesar que las publicaciones del Banco de la República muestran que la inflación continúa en la senda descendente, teniendo una variación de 3,35% durante el primer semestre del año 2017 (logrando entrar en el rango meta), más del 70% de los empresarios aún percibe aumento en los precios de los insumos.

Si analizamos el comportamiento a nivel sectorial, se puede observar que las Mipymes prestadoras de servicios fueron las que mejor desempeño tuvieron, ya que un 32% notó aumento en sus ingresos y un 42% en las ventas, mientras que en las manufactureras fue de un 30% y 30%, respectivamente; y en el comercial del 25% y 13% respectivamente. Lo cual

se explica por el buen desempeño del sector durante lo corrido del año, donde la mayoría de actividades han mostrado tasas de crecimiento sobre el 10%, de acuerdo a la Muestra Trimestral de Servicios del DANE.

INVERSIÓN

En cuanto al capital de las empresas, el 32% de las Mipymes manifestó haber realizado algún tipo de inversión durante el segundo trimestre del año, cifra que disminuyó en 12 puntos porcentuales a la obtenida durante el primer trimestre, situación esperada, teniendo en cuenta que la percepción de aumentos en producción y ventas se contrajo. Los resultados muestran que un 62% de las empresas que invirtieron pertenecen al sector servicios y solo un 29% al manufacturero y el 9% a comercio, lo que se explica por el desempeño del sector servicios durante el año 2016 y principios de 2017.

La adquisición de maquinaria y equipos se mantiene como el principal destino con un 29% de los recursos invertidos, mientras que el 23% fue dirigido a la construcción de nuevas infraestructura, el 23% a la apertura de sucursales, el 14% a mejora de la infraestructura existente y el 11% a la adquisición de nuevas tecnologías. De este resultado, llama la atención que en este periodo más del 20% de los empresarios ha destinado recursos al crecimiento de mercados, cifra que durante los trimestres anterior era inferior al 17%.

En cuanto a innovación, sólo el 22% manifestó haber destinado algún recurso a la gestión de actividades innovadoras durante el segundo trimestre de 2017; cifra que ha mostrado una tendencia a la baja desde el primer trimestre de 2016 en que un 58% destinó recursos a este rubro. Pero, Si comparamos el resultado con el obtenido en el mismo periodo de 2016, se puede observar que hubo un 20% menos de inversión en innovación, cifra que es preocupante si tenemos en cuenta la importancia de la innovación dentro de los procesos de internacionalización de las Pymes.

A pesar que el Gobierno Nacional esperaba ver en 2017 los primeros frutos de la Política Nacional de Desarrollo Productivo, trabajando en la Agregación de Valor desde las regiones, los resultados muestran que hay un deterioro en el indicador de innovación en las Mipymes. Sin embargo, desde ACOPI seguimos trabajando de la mano de aliados estratégicos como Cientech (Centro de Transferencia de Conocimiento e Innovación), la Superintendencia de Industria y Comercio con los CATI's (Centros de Apoyo a la Tecnología y a la Innovación), brindando asistencia en materia de propiedad industrial); de la misma manera pusimos en funcionamiento el Centro de Innovación, Robótica y Automatización- CIRA, por medio del cual promovemos el desarrollo innovador y tecnológico en nuestras Pymes.



ACOPI

ASOCIACIÓN COLOMBIANA DE LAS MICRO, PEQUEÑAS Y MEDIANAS EMPRESAS

Por otro lado, en la financiación sigue primando la inversión de recursos propios (39%) y créditos bancarios (39%), mientras que sólo el 7% acudió a proveedores y el 4% al Leasing.

CAPITAL HUMANO

A pesar de las dificultades económicas, que han llevado a un aumento del 0,1% de la tasa de desempleo durante el trimestre de abril a junio de 2017 frente al mismo período de 2016, pasando de 8,9% a ser del 9%; el 47% de las Mipymes ha hecho grandes esfuerzos para mantener el empleo y el 26% por generar nuevos puestos de trabajo, es decir el 83% de ellas le han apostado a aumentar o mantener su planta de personal.

Además, vale la pena resaltar que el 64% de los empleos generados durante el periodo estudiado fueron por contratación laboral directa con la empresa, lo cual vale la pena resaltar si tenemos en cuenta que según el DANE, en los primeros cinco meses del año la informalidad laboral fue de 46,7%. Es clara la importancia que le están dando las Mipymes a la generación de empleo formal, a pesar de los altos costos no laborales que deben enfrentar, así como los generados por el cumplimiento de la diversidad de normas que se les impone. De hecho, el Estudio de Costos no Salariales de ACOPI realizado por ACOPI en 2015, demuestra que estos pueden llegar a pesar hasta el 50 de la nómina de una empresa y hasta más del 56% en las Mipymes debido a los sobrecostos por los constantes cambios regulatorios.

En cuanto al nivel de formación del capital humano, el 46% de los nuevos empleados en las Mipymes son profesionales, el 25% técnico o tecnólogo, el 25% bachiller y sólo el 4% tienen posgrados, lo cual está directamente relacionado con las características de las Mipymes que en su mayoría son empresas de familia.

COMERCIO EXTERIOR

En lo corrido del año, se presentó un déficit en la balanza comercial de US\$3.528,9 millones FOB, mientras que en el mismo período de 2016 el déficit fue de US\$5.298,6 millones FOB, es decir, se evidencia una mejoría que se atribuye al aumento de las exportaciones que entre enero y junio ha sido de 20,4%, mientras que en el mismo período de 2016 tuvieron una disminución del 25,7%.

Este aumento de las exportaciones es explicado por el crecimiento del grupo de combustibles y productos de la industria extractiva que tuvo un aumento del 33,1% a razón del incremento de las ventas de petróleo y derivados en un 24,2%; mientras que los productos agropecuarios aumentaron sólo el 7% y los manufactureros cayeron un 0,9%. Es decir, seguimos dependiendo de la producción minera.

En este orden de ideas, los resultados de la encuesta reflejan que las ventas al exterior de las Mipymes siguen siendo reducidas, solo el 17% dijo haber exportado en el segundo trimestre de 2017. Sin embargo, el 36% de los empresarios dijo que las exportaciones de su empresa aumentaron durante el segundo trimestre de 2017 frente al mismo período de 2016, el 27% que se mantuvieron y el 45% que disminuyeron.

Lo cual, indica que los programas de diversificación de exportaciones han sido muy débiles frente a las medidas que se deben implementar para lograr que las Mipymes puedan aportar más del 10% de las exportaciones totales. Existen otras limitantes para la internacionalización de este segmento que no son solo arancelarias, tales como el tamaño, el cumplimiento de requisitos de los productos, la capacidad de respuesta, el temor a exportar, los costos de los procesos, entre otros, que explican el por qué a pesar de los logros en el desmonte de aranceles de algunos productos mediante la firma de Tratados de Libre Comercio y Alianzas Estratégicas, aún tengamos un indicador tan bajo.

Además, se sigue manteniendo la proporción de exportaciones y tamaño, es así como el 55% de las empresas exportadoras son Medianas, mientras que el 36% son pequeñas y otro 9% son microempresas; además, la mayor parte de ellas pertenecen al sector manufacturero y tiene como destinos principales los países de América Latina y el Caribe, comercializando principales productos textiles y prendas de vestir (18%), metalmecánicos (21%) y las otras industrias manufactureras (14%)

Del 83% de Mipymes que manifestó no exportar el 36% dice estar centrados en el mercado local, mientras que el 16% reconoce la falta de recursos financieros como el principal motivo y el 9% por faltan de clientes o contactos en el exterior.

El 23% de las empresas tiene alguna expectativa de exportación para lo que resta del 2017, de las cuales el 46% son medianas empresas que en un 67% pertenecen al sector manufacturero. Dichas exportaciones estarían dirigidas principalmente a países latinoamericanos y del Caribe (70%) y se exportaría principalmente maquinarias y equipos (13%) y alimentos y bebidas (11%).



EXPECTATIVAS

A pesar que el año 2017, fue definido por el Gobierno Nacional como el año de la recuperación económica, donde se verían los frutos de la Reforma Tributaria que ayudaría a superar el déficit fiscal, la Política de Desarrollo Productivo que aportaría a la diversificación de las exportaciones aumento de la productividad, la Estrategia Colombia Repunta, la implementación de los Acuerdos de Paz firmados con las FARC, entre otros; durante lo corrido del año, los indicadores aún no muestran resultados positivos.

De hecho, a pesar que los analistas del Banco de República esperaban que la economía recuperara su ritmo habitual, y creciera un 2,6%, después de la medición del PIB del primer trimestre del año este valor tuvo que ser revisado, y ahora los expertos esperan que al menos alcancemos el mismo resultado del año anterior (2,0%).

Sin embargo, el segmento Mipyme sigue ilusionado y se mantienen optimistas, ya que en producción el 70% espera que aumente, el 23% que se mantenga y el 8% que disminuya. Mientras que, en las ventas, el 74% espera aumento, el 17% que se mantenga y el 9% disminución.

Por otro lado, en los temas de inversión y empleo mantienen un poco de prudencia, lo cual es comprensible si tenemos en cuenta que el saber invertir es fundamental en el buen manejo financiero de las empresas, en especial en tiempos de una nueva reforma tributaria, que según Asobancaria contraerá la economía un 0,3% con respecto a su capacidad total. Los resultados para inversión muestran que el 47% espera aumentarla, el 36% mantener el nivel actual y el 17% disminuirla. Para el caso del empleo el 52% espera que aumente su planta de personal, los empresarios que esperan mantenerlo son el 41% y el restante 8% esperan que disminuirá.

